



CENTRE DE SOLIDARITÉ  
INTERNATIONALE  
Saguenay-Lac-St-Jean

# RAPPORT ANNUEL

**2020 | 2021**

## Mot de la présidente du conseil d'administration

Adaptation, résilience, innovation.

Voici les mots qui me viennent en tête pour décrire cette dernière année passée au CSI. Cette année hors du commun a demandé à toute l'équipe de penser autrement la coopération internationale, les programmes de stages et l'éducation à la citoyenneté mondiale. Les stages de coopération ont été effectués en ligne, des ateliers d'éducation ont été déployés à travers les écrans de



dizaines de jeunes et nos partenaires internationaux ont été accompagnés de façon soutenue, avec tous les moyens technologiques à notre portée.

Cette année a été riche en grandes réussites, malgré cette adaptation constante. Notre équipe a perdu certains employés qui étaient chers à l'organisation, pour finalement en regagner, qui arrivent avec une vision nouvelle et de l'énergie à revendre. La grande résilience de

toute l'équipe, qui a vogué à travers les changements de caps, les informations plus ou moins claires et les diverses restrictions a fait une grande différence.

Sans le support constant d'un CA présent et impliqué, de bénévoles dévoués et des donateurs impliqués qui croient en la mission du CSI, il aurait été beaucoup plus difficile de poursuivre notre mission. Nous avons prouvé sans aucun doute que rien n'est à l'épreuve de cette équipe

Pour la prochaine année, je nous souhaite des rencontres riches avec nos partenaires, la reprise de certaines activités sur le terrain, mais surtout la poursuite de ce qui a été amorcé, c'est-à-dire le désir de faire les choses autrement. Le CSI aura plein d'autres bonnes nouvelles à partager avec vous pour la prochaine année, restez à l'affut !

Solidairement,



**Annie-Claude Laflamme**  
Présidente

### Conseil d'administration

**Annie-Claude Laflamme**  
Présidente

**Vicky Potvin**  
Vice-Présidente

**Martine Bourgeois**  
Secrétaire-trésorière

Administrateurs.trices :

**Gabrielle Bédard**

**Michel Cloutier**

**Andréa Dufour**

**Jérôme Guy**

**Élizabeth Hallée-Lamarche**

**Gildas Tapsoba**

### Membres du personnel

**Sabrina Gauvreau**  
Directrice générale

**Annie Tremblay**  
Directrice générale par intérim et  
coordonnatrice à l'administration

**Véronique Fortin**  
Chargée de projet —  
Développement et Éducation à la  
citoyenneté mondiale

**Sabrina Ostré**  
Chargée de projet — Stages  
internationaux

**Audrey Baril**  
Chargée de projet — Afrique

**Jessica Bouchard**  
Adjointe administrative

### Moumouni Sanou

Agent de liaison et de suivi-  
évaluation basé à Palmarin

**Denise Ibáñez Martínez**  
Chargée des projets et des stages  
— Amérique latine

**Abdou Bousso**  
Coordonnateur terrain — Sénégal

**Emmanuelle Lajoie**  
Coordonnatrice des projets et des  
stages — Amérique latine

### Ont été membres du personnel au cours de la dernière année

**Stéphanie Roy**  
Coordonnatrice des projets et des  
stages — Afrique

**Élise Pelletier**  
Coordonnatrice des projets et des  
stages — Amérique latine

**Anne-Sophie Gilbert**  
Agente d'éducation à la citoyenneté  
mondiale

## Communications

### Virtuellement vôtre!

Comme disait Socrate, «ce qui fait l'Homme, c'est sa grande faculté d'adaptation». Le CSI a pour sa part grandement adapté ses pratiques en contexte de pandémie afin d'assurer la poursuite de son importante mission et l'atteinte de ses objectifs.

En plus de poursuivre le développement de ses connaissances et compétences informatiques, incluant l'usage des réseaux sociaux, l'organisation s'est dotée d'une salle virtuelle EdLive à la fine pointe de la technologie. Cette salle munie d'un tableau interactif permet des expériences d'apprentissage uniques et innovantes. Celle-ci a permis de produire des contenus de formation asynchrone, d'animer des ateliers synchrones et promet de belles innovations pour le futur!



Véronique et Anne-Sophie dans la salle virtuelle

### Représentation stratégique

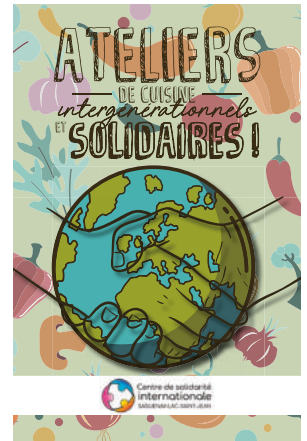
Le CSI s'implique à plusieurs niveaux pour faire avancer les enjeux de solidarité internationale. Cette année, plusieurs employées ont représenté l'organisation au sein de différentes instances ou lors de rencontres stratégiques telles que :

- Membre de l'Association québécoise des organismes de coopération internationale (AQOCI) (comités de coordination et de sécurité, communauté de pratique, conseil jeunesse, etc.)
- Membre de la Corporation de développement communautaire Lac-St-Jean-Est
- Membre de la Chambre de commerce et d'industrie Lac-Saint-Jean-Est
- Membre du Mouvement d'éducation populaire et d'action communautaire du Saguenay-Lac-Saint-Jean
- Rencontres avec le député Alexis Brunelle-Duceppe, député fédéral de Lac-Saint-Jean
- Rencontre avec le député Éric Girard, député provincial de Lac-Saint-Jean
- Rencontres avec le ministère des Relations internationales et de la Francophonie
- Visite d'Affaires mondiales Canada au CSI

## Éducation à la citoyenneté mondiale (ECM)

### Un financement important du Secrétariat à la Jeunesse (SAJ)

Le projet à succès des Ateliers de cuisines intergénérationnels et solidaires, financé par le SAJ, s'est terminé en décembre 2020 avec pour point culminant la réalisation et le lancement du livre de recettes pour un monde solidaire! Cet outil de sensibilisation a été lancé à l'occasion de l'assemblée générale annuelle du CSI et il a été diffusé auprès des participant.es. et des organisations jeunesse et aînées du milieu. Les résultats du projets ont aussi été publiés dans un média local.



Le CSI s'est vu également octroyer un montant de 75 000\$ pour le projet Broder la solidarité! Ce projet, toujours en cours, vise à initier un dialogue intergénérationnel positif entre jeunes et moins jeunes sur le thème des savoirs traditionnels, notamment sur le thème de la couture et de l'impact de l'industrie du textile sur la planète et sur les inégalités sociales. Au cours du projet, des liens ont été tissés sur la manière de se procurer des vêtements à l'époque, sur la manière de les confectionner versus aujourd'hui. On a abordé l'impact social et environnemental de l'industrie du textile partout sur la planète en explorant des pistes de solutions à l'échelle individuelle et collective. De plus, les jeunes ont eu la chance de vivre une activité concrète en réalisant des plumes en macramé colorées avec des teintures écologiques. Un volet d'échange virtuel a été réalisé avec des personnes aînées dans le but de sensibiliser les jeunes à l'importance des savoirs traditionnels tout en donnant une voix de partage d'expérience aux personnes aînées. Un outil de sensibilisation sera produit sous la forme d'un recueil de témoignages entre générations sur les thématiques abordées dans le projet. À ce jour, avec la collaboration



Participant au projet, activité de macramé

de 12 partenaires régionaux, nous avons fait participer plus de 130 jeunes et une vingtaine de personnes aînées au projet.

*N.B. Les actions d'ECM liées au PSOCl au Québec se retrouvent dans la section Projets de développement*

## Un thème annuel des plus actuels : la justice migratoire !

Depuis quelques années, notre réseau d'OCI se donne un thème annuel autour duquel conjuguer les efforts afin de porter des changements sociaux. Cette année, c'est la justice migratoire qui a été choisie parce que le nombre de personnes migrantes ne fait qu'augmenter depuis quelques décennies et que deux tendances inquiétantes sont aussi en hausse : les migrations forcées et le recours au travail migrant. Ces deux phénomènes engendrent de graves injustices, comme le fait que ces personnes se retrouvent souvent sans citoyenneté, donc privées de leurs droits humains. Une série d'activités a été réalisée par le CSI à partir du matériel produit sur le thème tout au long de l'année.

## Journées québécoises de la solidarité internationale du 5 au 14 novembre 2020

Encore une fois le CSI a mis en place une riche programmation d'activités sur 10 jours ayant pour thème « Les migrations, des histoires humaines ! ». L'activité phare a été sans nul doute la causerie Web animée par Sarah Bourdages-Duclot et sa co-chercheuse brésilienne, Kaiulu Yawalapiti Kamaiura sur les parcours migratoires et les expériences urbaines des femmes xinguanas au Brésil, comprenant quelques extraits vidéos du film *Voz das guerreiras Yamurikuma* (La voix des guerrières Yamurikuma).

Il y a aussi eu la projection du film *Dheepan* en partenariat avec le Carrefour de solidarité internationale de Sherbrooke, le lancement de la revue *Les voix solidaires* des stagiaires du Programme de stages internationaux pour les jeunes, le visionnement en primeur du film *Loin de Bachard* et un panel virtuel sur la solidarité internationale et les migrations organisé par l'AQOCI. En plus des habituelles animations scolaires offertes aux écoles secondaires et cégeps de la région qui ont rejoint plus de 100 jeunes.

## Programme de coopération volontaire (PCV-CECI 2020-2027)

Le CSI-SLSJ se réjouit de collaborer avec le Centre d'étude et coopération internationale (CECI) à titre de partenaire canadien du PCV-CECI 2020-2027, financé par Affaires mondiale Canada, qui agit avec un réseau de partenaires locaux dans des pays d'Afrique, d'Asie et dans les Amériques, afin de faire progresser le pouvoir économique des femmes et des jeunes femmes, tout en visant l'égalité de genre et en agissant en faveur de l'environnement et du climat.

Ce partenariat se traduit par la sensibilisation et l'information de

citoyen.ne.s de notre région aux enjeux et solutions de développement et en particulier ceux liés au renforcement du pouvoir économique des femmes et jeunes femmes, le tout en favorisant la participation et l'engagement de volontaires de retour dans nos activités de sensibilisation, d'information et de mobilisation du public et dans diverses activités de notre organisme.

## Sondage

Le premier projet lié à ce partenariat avec le CECI et qui inclut deux autres OCI, le Carrefour de solidarité internationale de Sherbrooke et le Comité de solidarité de Trois-Rivières, fut la réalisation d'un sondage visant à mieux cerner les intérêts des Canadien.ne.s afin de leur offrir des opportunités d'apprentissage, de développement et de renforcement des capacités et d'engagement adaptées. Les informations recueillies permettront aux quatre organisations impliquées de mettre sur pied un répertoire de partenaires canadiens intéressés à participer à la mobilisation citoyenne dans des activités en appui aux efforts du Canada en matière de développement international.

« L'idée est de permettre aux Canadien.ne.s de jouer un rôle d'agent.e de changement et de participer à la construction d'un monde plus égalitaire, juste, inclusif, durable et solidaire. Nous souhaitons accompagner les ex-volontaires, coopérant.e.s, stagiaires internationaux et citoyen.n.e.s intéressé.e.s par les questions de solidarité et de développement international dans cette démarche d'engagement. Et cela passe par une meilleure compréhension de leurs besoins et de leurs aspirations », explique la porte-parole du CECI, Audrey Cadillon.

## La Semaine du développement international (SDI)

Avec l'appui d'Affaires mondiales Canada, la SDI a lieu chaque année au début de février afin de souligner la contribution des organismes de solidarité internationale canadiens et de leurs partenaires dans les pays du Sud. Cette année le thème était la justice migratoire et une série d'animations virtuelles dans des écoles secondaires de la région a rejoint plus de 150 jeunes.

---

## Activités de financement

### Jasette avec Janette

En remplacement du souper bénéfique annuel, le CSI a joué d'audace et a sollicité une conférencière de prestige, Mme Janette Bertrand. L'icône du féminisme qui a fait et qui continue à faire évoluer les mentalités en ce qui a trait à l'égalité entre les femmes et les hommes au Québec a accepté généreusement de se prêter à une entrevue virtuelle appelée *Jasette avec Janette!* La cinquantaine de personnes ayant participé à l'activité bénéfique ont été complètement charmées par notre invitée de marque. Celle-



Crédit photo : Janette Bertrand

ci nous a entretenu durant plus d'une heure trente en répondant aux questions de l'animatrice et du public. Un montant de 5 000 \$ a été amassé pour le CSI grâce à la généreuse participation de Mme Bertrand.

## Le Mois solidaire fructueux grâce à nos partenaires!

### Encan virtuel

Tout au long du mois de novembre, le CSI concentre des activités de financement dans le cadre du Mois solidaire. Le traditionnel encan silencieux du CSI n'a pas échappé au virage virtuel en contexte de pandémie. Ce fut encore un beau succès grâce à la vingtaine de partenaires donateurs d'articles à l'encan.

### Promo Merci la mie!

Le CSI tient à remercier la boulangerie artisanale Merci la mie d'avoir fait la promotion d'un coffret solidaire au profit du CSI durant tout le mois de novembre. Il tient aussi à remercier chaleureusement Laurence Gagnon et Laura Pilote, étudiantes au programme PEI de l'école secondaire Camille-Lavoie, qui ont fait plusieurs journées de bénévolat à la boulangerie pour y vendre les coffrets solidaires. Celles-ci ont remis plus de **200 \$** à l'organisation, incluant leurs pourboires! Un geste altruiste et inspirant qui mérite mention!

### Legs testamentaire

Le conseil d'administration et l'équipe du CSI veulent souligner et mettre en lumière le généreux geste de M. Gérard Briand, membre donateur de longue date, et de son époux M. Mario Ste-Marie qui ont conjointement fait un don par clause testamentaire au CSI. Ils invitent d'ailleurs tous les autres membres du CSI à imiter leur geste!

### Offre de fête en cadeau sur Facebook

Le CSI tient à souligner l'originalité de la démarche de Mme Stéphanie Fortin qui a utilisé la fonction Offre ta fête en cadeau sur

Facebook et a ainsi récolté 350 \$ pour le CSI. Ça c'est une fête solidaire!

## Nos projets de développement internationaux

### Initiative de coopération régionale et internationale pour une meilleure adaptation des îles du Saloum aux changements climatiques

*Ce projet est réalisé grâce à la participation financière du gouvernement du Québec, dans le cadre du Plan d'action 2013-2020, financé par le Fonds vert et la Fondation internationale Roncalli.*

Cette dernière année aura débuté sous la pandémie, ce qui a conduit le CSI à prolonger le projet de quatre mois, reportant sa fin au mois de décembre 2020. En février 2020, deux stagiaires PSIJ ont rejoint Nébéday pour mettre en place le plan de commercialisation des produits des filières des îles du Saloum et accompagner le partenaire dans le suivi-évaluation du projet. Malheureusement le contexte a contraint les stagiaires à revenir prématurément au Québec, ne permettant pas la poursuite de la mise en œuvre du plan de commercialisation. Toutefois, les autres activités ont pu redémarrer au courant de l'été 2020, ce qui a permis de finaliser la construction des fumoirs améliorés dans les villages de Thialane et Bassoul, de construire une unité de transformation des produits forestiers non ligneux pour les femmes de Bassar et de poursuivre les campagnes de reboise-



Crédit photo : Nébéday  
Bassar : Formation sur les foyers améliorés avec les femmes de la communauté de Bassar.

ment dans les îles. En cette fin de projet, le CSI tient tout particulièrement à remercier Abdou Bousso, volontaire du CSI déployé au Sénégal, pour son engagement et son implication à la réussite de ce projet. Nos remerciements vont également vers nos partenaires régionaux, à savoir Agrinova, Transfert Environnement et Société et l'Université du Québec à Chicoutimi (UQAC), pour leur précieuse collaboration et apport au projet. Enfin, le CSI remercie ses partenaires locaux, l'association Nébédjay, l'Institut de technologie Alimentaire et les communautés sans qui rien n'aurait été possible.

## Autonomisation des jeunes femmes de Ouagadougou et de Guédiawaye

Projet financé par Affaires mondiales Canada



Crédit photo : ADEP  
Ouagadougou, mars 2021 : Première cohorte du Lycée Vénégré, Programme d'éveil à l'entrepreneuriat.

Tout en s'adaptant aux réalités du confinement, les équipes de l'Association d'Appui et d'Éveil Pugsada (ADEP) au Burkina Faso et l'Association Nationale pour la Prévention et le Développement (ANPD) au Sénégal ont travaillé sur les différents scénarios de relance et les contenus des programmes au cours des premiers mois de l'année. Chaque partenaire s'est doté d'un *Système de suivi-évaluation-apprentissage* (SSEA) et d'un *Programme d'éveil à l'entrepreneuriat* (PEE). C'est en février 2021 que les premières cohortes ont vu le jour au Burkina Faso : 105 jeunes ont suivi le programme, soit 80 jeunes femmes et 25 jeunes hommes. Il s'est déroulé en collaboration avec cinq établissements scolaires, à savoir les lycées Vénégré, Marien N'Gouabi, Nelson Mandela, du Réveil et le Lycée Départemental de Komsilga, en plus de deux centres de formation professionnelle, soit le Centre d'Éducation, de Formation et de Promotion Sociale Pugsada (CEFPSP) et le Centre Féminin d'Initiative Aux Métiers (CFIAM). Du côté du Sénégal, le programme n'a pas pu démarrer, mais des simulations d'animation ont été effectuées avec des jeunes femmes qui avaient été identifiées comme participantes potentielles. Cela a été fait afin de tester et valider les modules du PEE ainsi que des outils du SSEA. Quant à la recherche menée en collaboration avec le département de Travail social de l'UQAC, elle a pu être relancée à la fin mars avec la reprise de la collecte de données dans les deux pays.

## Investir dans le bien-être des adolescentes et jeunes femmes par une approche holistique axée sur la santé sexuelle et reproductive au Sénégal et au Burkina Faso

Projet financé par le ministère des Relations internationales et de la Francophonie du Québec

Il restait six mois à la mise en œuvre de ce projet au moment où la pandémie est survenue. Il a vu sa fin reportée au 30 novembre 2020, soit une prolongation de deux mois. Plusieurs activités ont été réaménagées afin de participer à l'effort de prévention et de sensibilisation sur les gestes barrières autant au Burkina Faso qu'au Sénégal. L'ADEP et l'ANPD ont tous les deux travaillé avec les jeunes femmes couturières de nos projets afin de confectionner des masques réutilisables, lesquels ont été distribués dans les établissements collaborateurs. En lien avec la thématique du projet, des serviettes hygiéniques lavables ont également été confectionnées et distribuées aux participantes. Lorsque la situation sanitaire l'a permis, les partenaires ont réalisé les forums communautaires initialement prévus portant sur la situation de la santé sexuelle et reproductive (SSR) des jeunes et les enjeux au regard du développement de leur communauté. Ces forums regroupaient les participant.es du projet ainsi que des représentant.es des autorités administratives, des groupements de femmes et des associations de jeunes, et avaient pour objectifs d'assurer une pérennité des actions après la clôture du projet. En cette fin de projet, le CSI tient à remercier l'ADEP et l'ANPD pour leur fructueuse collaboration ainsi que les partenaires régionaux : Santé et mieux-être collectif de Mashteuatsh, la Boîte Rouge VIF et le Carrefour Jeunesse Emploi Lac-Saint-Jean-Est. Soulignons également la contribution de Dalila Aïcha Yaro, qui s'est impliquée dans le projet dans le cadre des travaux de recherche pour son mémoire de maîtrise : Femmes, engagement social et communautaire dans le mieux-être : le cas du Burkina Faso (2020). Le mémoire et la fiche synthèse du projet sont disponibles auprès du CSI.



Crédit photo : ANPD  
Lac Rose, 20 août 2020 : forum communautaire.

## Chaînes de valeur du cochon d'Inde et du lait : levier du développement territorial durable

Ce projet est financé par le ministère des Relations internationales et de la Francophonie du Québec, la Fondation Internationale Roncalli et la Fondation Louise Grenier. Ce projet en partenariat avec la Fondation MARCO vise à renforcer les chaînes de valeur du cochon d'Inde et du lait pour augmenter la prospérité économique des huit communautés de la Corporación de Organizaciones Campesinas Indígenas de la Huaconas y Culluctus (COCIHC) du canton de Colta. Certains ateliers et activités initialement prévus ont été reportés à cause de la crise sanitaire. Malgré le contexte actuel, la Fondation MARCO a réussi à renforcer les capacités des producteurs et productrices du cochon d'Inde et du lait par le biais de l'amélioration de la qualité du lait de 70 %, la création d'un nouveau produit (fromage mozzarella), la restauration des pâturages pour améliorer la nutrition des espèces d'élevage et un accord conclu pour la vente des produits avec le plus gros marché de Riobamba.



Crédit photo : Fondation MARCO, Canton de Colta, province du Chimborazo.

Deux techniciens de la Fondation MARCO ont participé à un échange d'expertise et de transfert de connaissances au Canada avec deux partenaires régionaux : Agrinova et Agroboreal. Agrinova a formé notre partenaire équatorien à travers une tournée d'initiatives régionales sur l'approche de la chaîne de valeur agricole. Pour sa part, Agroboreal a appuyé la Fondation MARCO avec une formation sur le développement de chaînes de valeur en contexte de développement territorial (innovation collective, création de valeur, traçabilité et stratégies de développement et de marketing territorial). Après leur retour en Équateur, la Fondation MARCO a organisé un atelier pour faire le transfert des connaissances acquises lors de leur séjour au Québec.

## Plan de soutien aux organismes de coopération internationale (PSOCI)

### Description générale du programme

La crise de la COVID-19 a forcé les organismes de coopération internationale (OCI) à restreindre leurs actions tant au Québec

qu'à l'étranger. Cela a entraîné des conséquences sur la santé financière des organisations, sur la stabilité des emplois ainsi que sur la programmation des OCI et de leurs partenaires locaux. En réponse à ces enjeux, le ministère des Relations internationales et de la Francophonie (MRIF) a proposé un Plan de soutien aux organismes de coopération internationale (PSOCI). Ce plan a permis de contribuer au maintien d'emplois au Québec, notamment en région, et à soutenir la poursuite des actions de solidarité internationale. Cet important soutien financier a permis au CSI de maintenir des emplois, de réaliser des actions d'ECM et d'installer une salle d'animation virtuelle, en plus d'appuyer ses partenaires internationaux.

Dans le volet international de sa mission, le CSI a apporté son soutien à ses partenaires de longue date, intervenant déjà dans les domaines de l'autonomisation des femmes, de l'environnement et autres objectifs du développement durable (ODD). L'appui a été ciblé pour répondre à des besoins de fonctionnement de centres d'hébergement pour les femmes et les enfants en situation de vulnérabilité, de renforcement d'activités génératrices de revenus et de sécurité alimentaire. C'est ainsi que quatre partenaires ont pu bénéficier d'un financement pour une durée de six mois, tant au niveau organisationnel que pour des activités.

Pour le volet des activités d'éducation à la citoyenneté mondiale (ECM), nous avons développé un atelier portant sur les impacts de cette pandémie sur les inégalités mondiales au Québec et dans nos pays d'intervention que nous avons offert aux écoles et promu sur les réseaux sociaux. Nous avons aussi rejoint nos différents publics sur la thématique annuelle de notre réseau d'OCI soit la justice migratoire. Nous avons également innové en produisant notre premier balado donnant la voix à nos stagiaires de retour. Les actions se poursuivront jusqu'à la fin octobre 2022.

## Nébédáy (Sénégal)



Crédit photo : Nébédáy  
Toubacouta, 19 mars 2021 : Don de masques réutilisables et de stations de lavage de main, à l'école Keur Elimane.

L'appui du MRIF aura permis à l'association sénégalaise Nébédáy de renforcer les capacités des membres de son équipe sur des outils financiers et de gestion de projets. Il aura également

permis de contribuer à la relance économique (appui aux artisans, productrices/transformatrices locales), à la sécurité alimentaire (achat et distribution de denrées alimentaires de base) et d'accompagner 100 écoles dans la mise en place des règles sanitaires (stations de lavage de main), d'appuyer les cantines scolaires et de fournir aux familles les plus vulnérables des fournitures scolaires pour leurs enfants. Un film de sensibilisation sur les mesures de prévention à la COVID-19 a également été tourné avec les enfants du Club Nature de Toubacouta.

### ANPD (Sénégal)

Ce sont quatre emplois qui ont été maintenus à l'ANPD grâce au soutien financier du MRIF, en plus de l'appui à une programmation d'activités en réponse à la crise COVID-19, en promotion de la santé, de l'hygiène et de l'égalité de genre et en soutien à des activités génératrices de revenus. Après une formation sur les gestes barrières et sur les conséquences des inégalités de genre sur les filles en période de crise, les animateurs et animatrices ont sillonné les quartiers d'intervention pour aller à la rencontre des groupements de femmes. Ces causeries éducatives ont permis de rejoindre 150 femmes. Un accompagnement a également été offert à des jeunes femmes en situation précaire. En plus des sensibilisations, elles se sont vu remettre des kits de protection individuelle ainsi que des serviettes hygiéniques lavables. Au total, 500 serviettes ont été commandées à des jeunes femmes couturières qui avaient été soutenues dans nos projets antérieurs, et ont été remises aux 238 jeunes femmes en situation précaire. Les serviettes hygiéniques lavables ont suscité un engouement auprès de celles-ci, mais également auprès de représentant.es des services de la santé et de la jeunesse dans le département de Guédiawaye.



Crédit photo : ANPD  
Guédiawaye, mars 2021 : Confection de serviettes hygiéniques lavables.

### ADEP (Burkina Faso)

Le financement du MRIF a également permis de consolider des emplois à l'ADEP, en plus de porter des actions de prévention de la COVID-19 et d'assurer une bonne partie du fonctionnement du Centre d'Éducation, de Formation et de Promotion Sociale Pugsada (CEFPSP). Le centre a été doté de stations de lavage



Crédit photo : ANPD  
Ouagadougou : Activité de tissage

de mains et d'équipement pour dispenser de la formation en coupe-couture, en tissage et saponification auprès de jeunes femmes en situation de vulnérabilité. Il s'agit de filières porteuses pour la création d'activités génératrices de revenus au Burkina Faso. Un groupe de 15 jeunes femmes ont pris part aux formations en cette période de pandémie. Des vivres ont été achetés afin de leur offrir des repas, une éducatrice était présente pour s'occuper de leurs enfants pendant les formations, des trousseaux d'hygiène ont été donnés, en plus du soutien psychosocial et d'une prise en charge de frais médicaux qui ont été offerts pour celles qui en ont eu besoin. Toutes les conditions étaient ainsi réunies pour favoriser la réussite de ces 15 jeunes femmes. Notons que ce projet s'inscrit dans la complémentarité du projet « Autonomisation des jeunes femmes de Ouagadougou et de Guédiawaye ».

### Fondation Pueblito La Ternura (Équateur)

Partenaire du CSI depuis 2017 dans le cadre des stages, la Fondation Pueblito La Ternura a été soutenue à travers le PSOCI afin de lui permettre de poursuivre sa mission de scolarisation et d'accompagnement d'enfants de 3 à 12 ans issus de familles vulnérables ou victimes de violence. L'offre de cours a pu être maintenue avec la prise en charge des salaires du personnel enseignant, l'équipement d'un centre informatique et une contribution à la



Crédit photo : Pueblito La Ternura  
San Antonio de Pichincha, mars 2020 : Les enfants utilisant le centre informatique



plateforme pédagogique Tekman Education. Le soutien financier du MRIF a également permis de réduire les frais de scolarité de 10 % pour tous les enfants ou de les prendre en charge dans une plus grande proportion (50 % à 100 %) pour 13 enfants. L'amélioration du système d'irrigation du jardin de la Fondation ainsi que l'achat de vivres ont pour leur part permis d'assurer la sécurité alimentaire des enfants et de leur famille. À noter que cet appui s'inscrit dans la vision à long terme de la Fondation soit d'avoir un nouveau campus multifonctionnel et autosuffisant. Comme dans les autres projets soutenus par le PSOCI, il y a également eu l'achat d'équipement de protection individuelle et des sensibilisations portant sur la COVID-19 ont été faites. Au total, ce sont 203 femmes et filles ainsi que 154 hommes et garçons qui ont pu bénéficier directement et indirectement de l'ensemble des mesures prises.

---

## Nos stages et séjours solidaires

Depuis le mois de mars 2020, le Gouvernement du Canada a émis un avis voyage demandant à tous d'« Éviter tous les voyages non essentiels ». Depuis, tous les programmes de mobilité internationale ont été suspendus et le resteront jusqu'à la levée de l'avis. Ainsi, aucun stage sur le terrain n'a été déployé. L'équipe du CSI profite de cette pause pour revoir ses protocoles et outils de gestion de la santé et la sécurité pour les déploiements internationaux (missions, échanges d'expertises, volontariat et stages). À cette fin, le CSI a accueilli pendant trois mois, Jérémie Tessier-Vigneault, stagiaire en sécurité à la maîtrise à l'université Laval. Avec sa contribution, le CSI a bonifié ses outils de gestion et s'est doté de magnifiques guides de gestion de santé et de sécurité pour chacun des pays où il intervient.

### Stages Québec sans frontières

QSF est un programme de solidarité internationale qui permet à des Québécoises et Québécois de 18 à 35 ans provenant de toutes les régions du Québec de contribuer à la réalisation de projets concrets menés par des organismes de coopération internationale (OCI) et leurs partenaires locaux. Avec la suspension de la mobilité internationale, le ministère des Relations internationales et de la Francophonie a proposé de remplacer les stages initialement prévus à l'été 2020 par des micro-projets portés par les partenaires locaux. Ainsi, Arte Nativo et Nosotras ont respectivement mis en place et piloté les projets suivants :

#### Québec sans frontière — Arte Nativo

Exprimez-vous! La culture pour l'autodétermination des femmes et filles autochtones du Chimborazo

Le financement du MRIF a permis à notre partenaire équatorien Arte Nativo d'aider la communauté de La Moya à mettre en place des mesures de prévention de la COVID-19, incluant notamment la distribution d'équipement de protection (masques, gel antibactérien, gants et produits de nettoyage). Des ateliers pour empêcher la propagation de la COVID-19 ont été organisés ainsi que des ateliers en santé dentaire (maintien de l'hygiène) et sécurité alimentaire (potagers biologiques et systèmes de production, production d'engrais, semences andines et préparation d'aliments sains). Le cinéma en plein air pour la projection de courts métrages, issus du Festival Regard au Saguenay et du Festival Kunturñawi en Équateur, dans le cadre du Festival de Cine Mujeres a également été mis en place.

#### Québec sans frontière — Nosotras

Relations saines, sexualité saine : parlons-en!

L'appui du MRIF a permis de financer un projet sur la violence intrafamiliale dans cinq paroisses rurales de Riobamba, le premier projet de ce genre. Ce financement a permis de sensibiliser les habitant.e.s des paroisses au travers de 26 ateliers sur la violence intrafamiliale et le droit de vivre sans violence et 10 ateliers sur la violence intrafamiliale et les constructions sociales dirigés aux jeunes et leurs parents. Le projet vise à renforcer les capacités des femmes par la promotion du droit à une vie sans violence (création de cinq outils de référence « ruta de atención » pour les survivant.e.s et cinq comités d'observation de femmes). Cet appui a permis également d'aider plusieurs femmes en situation de vulnérabilité avec la distribution de 313 kits alimentaires. Cinq emplois ont été créés et un emploi a été maintenu chez Nosotras. Au sein des cinq paroisses, six emplois ont été créés pour la réalisation des activités. Pour répondre à la crise sanitaire, 666 kits de protection ont été distribués et des présentations sur la prévention de la COVID-19 et sur l'utilisation adéquate des équipements de protection ont été réalisées.



Crédit photo : Nosotras



Crédit photo : SIJA San Martín Alto : tenues traditionnelle

## Stages internationaux pour jeunes autochtones (SIJA)

### Équateur 2020

Le Programme de stages internationaux pour les jeunes Autochtones (SIJA) financé par Affaires Mondiales Canada offre la possibilité aux jeunes Autochtones canadiens de 18 à 35 ans d’avoir une expérience professionnelle de trois mois en développement international. Cette initiative aide les stagiaires à acquérir des compétences pour la poursuite de leurs études ou leur avenir professionnel.

Dans le contexte de mobilité internationale réduite, le CSI a organisé en collaboration avec le Centre d’amitié autochtone du Saguenay (CAAS) l’événement virtuel «Partage interculturel autochtone Équateur— Québec» à la Boîte à Bleuets d’Alma. Diffusé en simultané sur les pages Facebook du CSI et du CAAS, l’événement visait à faire connaître le programme SIJA à travers les témoignages d’anciennes et anciens stagiaires ainsi que la musique autochtone canadienne interprétée par l’artiste innu Nimuk Kanapé.

Au mois de février, une vidéo a été tournée dans la communauté d’accueil, San Martín Alto en Équateur. Le but de la vidéo est de montrer leurs traditions à travers la musique et la danse mais aussi l’impact que la COVID-19 a eu sur la communauté.

## Programme de stages internationaux pour les jeunes (PSIJ)

Le Programme de stages internationaux pour les jeunes (PSIJ) financé par le Gouvernement du Canada à travers sa «Stratégie Emploi jeunesse» offre la possibilité aux jeunes de 19 à 30 ans de vivre une expérience professionnelle unique et enrichissante de six mois à l’international, pour leur permettre de développer leurs compétences professionnelles et personnelles, tout en participant aux initiatives de développement portées par nos partenaires du sud.

La troisième année de mise en œuvre de l’initiative PSIJ aura été une année de réflexion sur l’avenir du programme compte tenu du contexte de la pandémie. Affaires mondiales Canada, bailleur de fonds du Programme, a proposé en janvier 2021 de remplacer les stages terrain par des stages à distance. Ainsi, le CSI s’est vu offrir dix stages professionnels à distance qui se dérouleront entre mai et décembre 2021, dans des domaines variés tels que la communication numérique, le e-tourisme, l’éducation environnementale, la recherche de financement, la santé préventive et la santé sexuelle et reproductive. Les stagiaires seront accueillis virtuellement par nos partenaires au Bénin, au Sénégal et en Équateur.



Crédit photo : CSI

## Mangi dem (au revoir) !

Je me souviens encore de la fébrilité qui m'habitait à l'idée de débiter mon mandat de développement international au Sénégal. Il me tardait d'arriver sur place et d'expérimenter ma nouvelle réalité.

Dans le cadre de mon mandat d'Agente de développement écotouristique, j'ai été amenée à œuvrer au sein d'une auberge bordée d'une réserve naturelle dans un charmant village à quelques heures de Dakar, la capitale. J'ai partagé mon quotidien avec un regroupement de femmes du village et des gardes forestiers de l'État qui, ensemble, veillaient à la protection de la nature bordant la Petite-Côte du littoral.

Ma collègue et moi avons été accueillies à bras ouverts par la population locale, notre équipe au travail et nos familles respectives. On a pris le temps de nous expliquer ce qui se déroulait devant nos yeux avec patience, respect et un réel désir de partage. On nous a chaleureusement incluses dans les activités culturelles, de la préparation des repas aux mariages au village. J'ai réellement ressenti que j'étais plus qu'une touriste : j'étais une toubab, mais aussi l'une des leurs.

Le Sénégal, pour moi, c'est une communauté avec le sourire aux lèvres et portée par une humanité déconcertante. C'est l'harmonie entre les chrétiens et les musulmans dont plusieurs devraient s'inspirer. C'est le décadent jus de bouille. Ce sont des paysages arides et une flore luxuriante qui cohabitent. C'est l'appel à la



Crédit photo : Anabelle Dagenais

prière aux petites heures de l'aube. Ce sont les enfants de ma famille qui jouent ensemble dans la cour. Ce sont les femmes, arborant des motifs aux mille et une couleurs, qui échangent joyeusement en wolof en préparant le repas du midi.

J'ai eu la chance unique d'assister à certaines scènes qui m'ont interpellée, qui m'ont fascinée, qui ont poussé mes réflexions. Ce sont de telles expériences qui confirment mon choix de poursuivre ma démarche professionnelle au niveau international.

*« Prendre soin de l'environnement, ce n'est pas pour la réserve, ce n'est pas pour Popenguine, ce n'est pas pour le Sénégal, ni même pour l'Afrique. C'est pour le monde entier, car le vent n'a pas de frontières ».*

Kathy Ndione, Présidente du RFPN

## Merci à nos partenaires



FONDATION LOUISE BRÉTEZ



